



Memòria 2018



Composició de la Junta de Patronat

President
Albert Batalla Siscart

Vice-president
Ignasi Navarri Benet

Secretari
Josep M. Mauri Prior

Vocals
Felip Benavent Viladegut
Lluís Clotet Fernández
Pau Gràcia Carrera
Jordi Cortada Echaz
Josep Sanvicens Ribot
Francesc Viaplana Manresa
Anna Vives Tarrés

Director-Gerent
Sr. Francesc Guerra Maestre

Director Assistencial
Dr. Jordi Fàbrega Sabaté
Dr. Vladimir Lazo Yakimtseva

Directora economico-financera
Directora de Recursos Humans
Sra. Sandra Montanyà López

Directora d'Infermeria
Sra. Cristina Aguar Peñalver

Directora de la unitat sociosanitària
Dra. Neus Albanell Tortadés

Responsable Qualitat i Documentació
Dra. Assumpció Boniquet Torrent

Cap d'Admissions
Sra. Marga Casal Jorquera

Responsable de Facturació
Sra. Mireia Capdevila Solà

Recursos Humans

Directius	3,46
Facultatius	30,60
Infermeres	48,67
Auxiliars d'infermeria	58,24
Tècnics	13,30
Administratius	23,56
Serveis Generals	16,07
TOTAL (FTE: jornades completes equivalents)	193,90

TOTAL persones contractades 257
(jornades completes i parcials)

Resultat econòmic

	2018 <i>auditat</i>	2017 <i>auditat</i>
Ingressos explotació	16.677.529,55	16.265.718,57
Despeses explotació	15.396.981,74	14.760.283,06
Resultat	1.280.547,81	1.505.435,51
Resultat financer	-221.539,47	-243.226,37
RESULTAT	1.059.008,34	1.262.209,14





Malalts aguts ingressats 18

Altes d'atenció d'aguts (26 llits) 5

Intervencions 6

Visites de consultes 85

Urgències 44

Sessions de Rehabilitació 109

Sessions d'Hospital de Dia (aguts) 6

Estades a Llarga Estada (23 llits) 23

Estades a Mitja Estada Polivalent (5 llits) 5

Sessions Hospital de Dia sociosanitari 10

Estades a Residència Assistida 14

Sessions de Centre de Dia residencial 28

TOTAL PACIENTS ATESOS 353





ACTIVITAT

Altes

1.877

Intervencions

1.280

Consultes

20.890

Urgències

16.102

Activitat àrea d'hospitalització (aguts)	2018	2017
Altes hospitalàries convencionals/domiciliàries	1.407	1.389
Altes de cirurgia major ambulatoria (CMA)	470	481
Total altes	1.877	1.870
Índex d'ocupació	67,06%	71,80%

Activitat àrea quirúrgica	2018	2017
Intervencions majors:		
amb hospitalització	329	306
cirurgia major ambulatoria (CMA)	470	481
Cirurgia menor ambulatoria	481	514
Total intervencions	1.280	1.301

Activitat àrea ambulatoria (aguts)	2018	2017
Primeres visites	9.454	8.839
Visites successives	11.436	11.574
Total visites (aguts)	20.890	20.413
Índex de reiteració	1,21	1,31
Hospital de dia (sessions)	1.381	1.497

Activitat àrea d'urgències	2018	2017
Total urgències ateses	16.102	16.008
- Ingressos d'urgències	7,17%	7,20%
- Traslats d'urgències	2,07%	2,30%
- Defuncions a urgències	0,04%	0,04%
Pressió d'urgències sobre hospitalització	74,12%	77,55%
Sortides dels serveis d'emergències Base SEM	415	430



ALTES

Mèdiques

960

Quirúrgiques

330

Obstètriques

117

Totals

1.407

Hospitalització d'aguts

Altes mèdiques

	2018	2017
Cirurgia general	140	169
Traumatologia	112	106
Tocoginecologia	7	8
Medicina interna	654	594
Pediatría	47	64
TOTAL	960	941

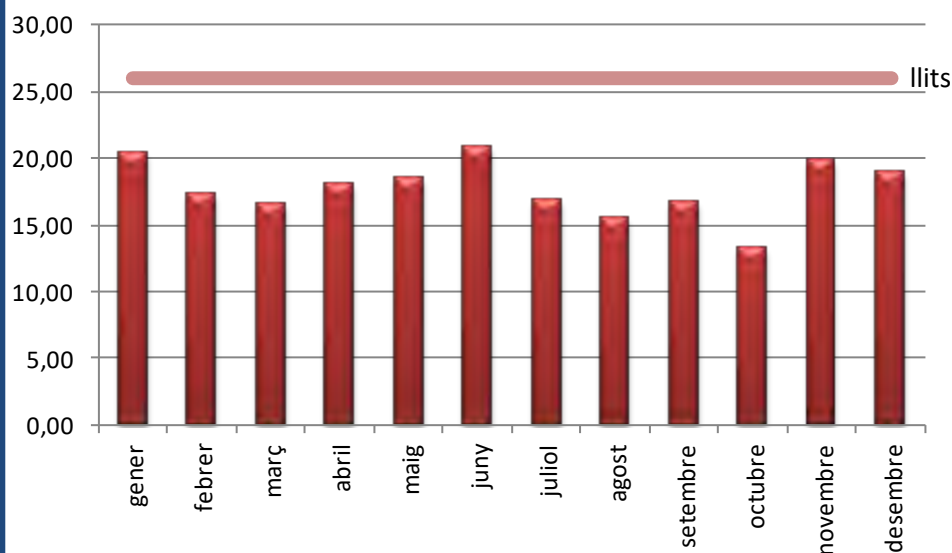
Altes quirúrgiques

	2018	2017
Cirurgia general	108	111
Traumatologia	181	168
Tocoginecologia	41	27
TOTAL	330	306

Altes obstètriques

	2018	2017
Altes obstètriques	117	142

Promig d'ocupació d'hospitalització per mesos



	2018	2017
Taxa reingressos a 30 dies	4,58%	4,44%
Taxa ambulatorització bruta	66,67%	69,61%
Estada mitjana	4,52	4,91
Índex d'ocupació	67,06%	71,80%



INTERVENCIONS

Programades

235

Urgents

94

CMA

470

C. MENOR

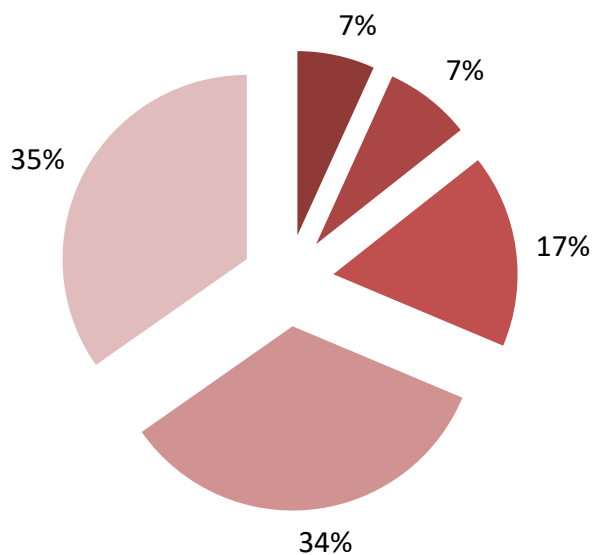
481

Parts

105

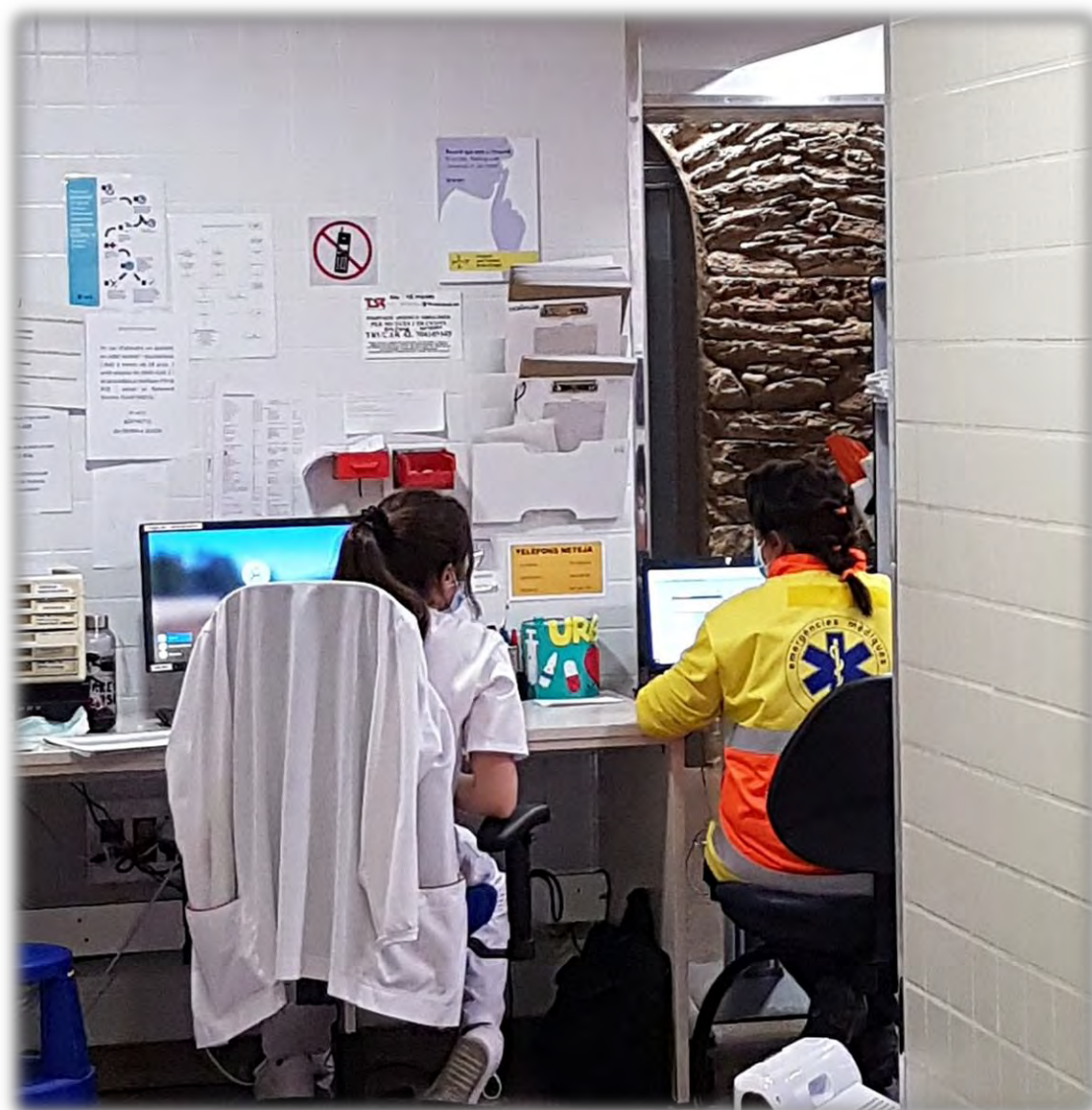
Àrea quirúrgica

Cirurgia major	2018			2017		
	Hospitalitzades	CMA	ambulatorització	Hospitalitzades	CMA	ambulatorització
Cirurgia general	108	58	44,62%	111	73	39,67%
Traumatologia	180	163	57,19%	168	166	49,70%
Tocoginecologia	41	16	28,07%	27	27	50,00%
Oftalmologia	0	223	100%	0	194	100%
Otorrinolaringologia	0	8	100%	0	21	100%
Urologia	0	2	100%			
TOTAL	329	470	66,67%	306	481	61,12%

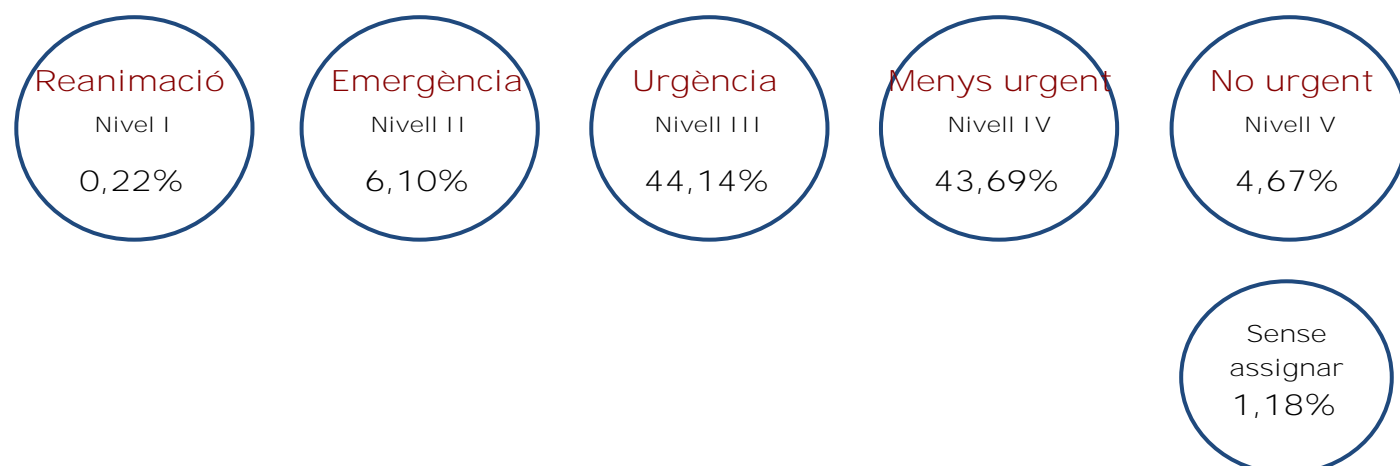


■ Urgents ■ Parts ■ Programades ■ CMA ■ c menor

Cirurgia menor	2018	2017
Cirurgia general	247	184
Traumatologia i Ortopèdia	143	202
Tocoginecologia	33	68
Pediatría	11	10
Oftalmologia	10	3
Otorrinolaringologia	16	24
Urologia	14	23
Digestiu	7	
TOTAL	481	514



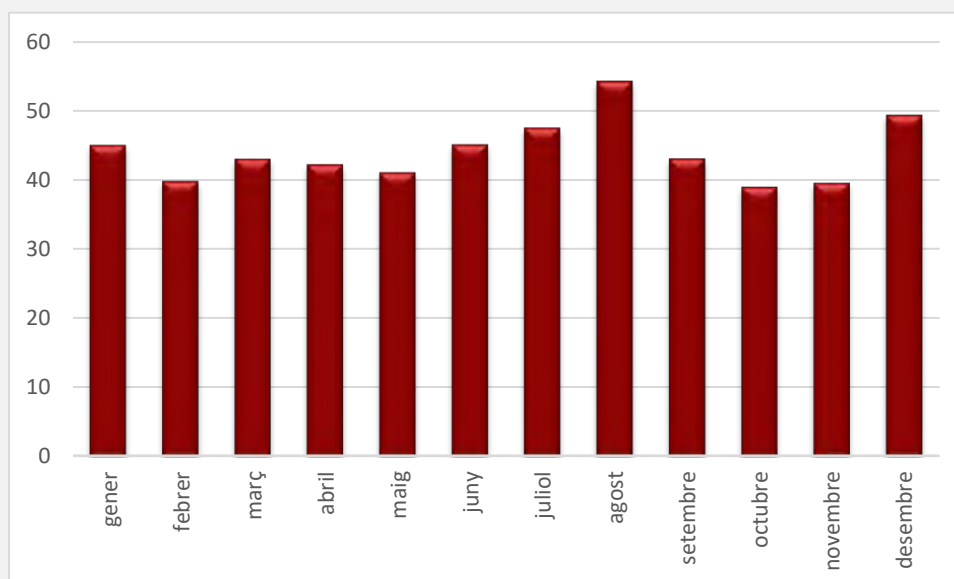
URGÈNCIES PER NIVELL



Àrea d'urgències

	2018	2017
Visites urgències	16.102	16.008
Destí a l'alta		
Ingressos a hospitalització	1.155	1.153
Alta a domicili	13.099	13.096
Traslats	333	369
Marxa sense avisar	30	36
Alta voluntària	61	47
Mortalitat	7	7
Atenció Primària	930	870
Derivació a Consultes Externes	487	430

Promig de pacients atesos diàriament per mesos



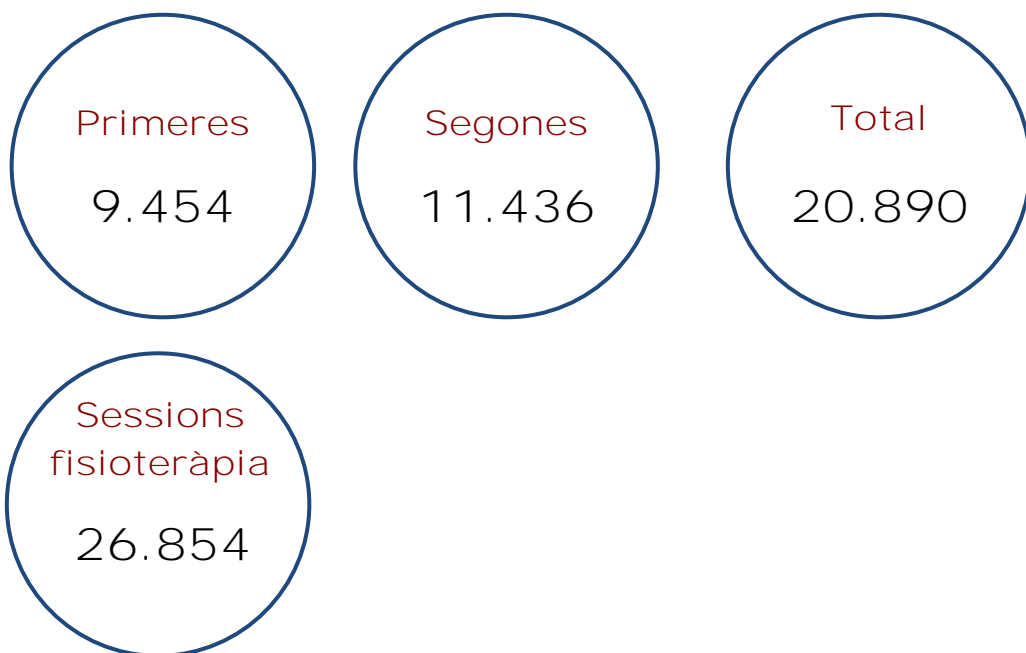
Urgències / dia:

2018	44,12
2017	43,86

	2018	2017
Taxa reingressos < 72h.	5,40%	5,39 %
Temps entrada / triatge	08:51 min.	10:34 min.
Temps triatge / assistència	31:33 min.	28:25 min



VI SITES



Àrea ambulatòria (aguts)

Servei	2018		2017	
	1s visites	Reiteració	1s visites	Reiteració
Cirurgia general	747	0,88	650	1,07
Traumatologia i O.	1.761	1,92	1.803	2,01
Tocoginecologia	1.740	0,66	1.479	0,92
Especialitats quirúrgiques Anestèsia i C. dolor	1.282	0,17	1.330	0,09
Oftalmologia	1.699	1,52	1.564	1,58
Otorrinolaringologia	438	1,21	561	1,07
Urologia	285	1,56	219	1,96
Medicina interna	962	1,09	644	1,29
Pediatría	228	2,07	272	1,64
Especialitats mèdiques Cardiologia	88	1,33	82	1,17
Neurologia	83	1,17	93	1,00
Oncologia mèdica	53	7,72	59	7,83
Reumatologia	88	3,63	83	4,24
Total consultes	9.454	1,21	8.839	1,31

Taxa d'anul·lacions

2018	6,53%
2017	9,18%

Rehabilitació

	2018	2017
Primeres visites metge rehabilitador	12	24
Primeres visites fisioterapeuta	1.295	1.519
Visites successives metge rehabilitador	39	72
Visites successives fisioterapeuta	681	744
Sessions fisioteràpia	26.854	26.724
F. ambulatoria	25.141	25.129
F. domiciliària	1.003	1.002
Logopèdia	710	593

	2018	2017
Promig de sessions diàries	108,72	108,19



PLACES

Hospital
de Dia
10

Llarga Estada
23

Mitja
Estada
Polivalent
5

Residència
Assistida
14

Centre de Dia
30

Atenció socio sanitària

Avaluació ambulatoria geriàtrica

	2018	2017
Primeres visites	189	172
Visites successives	389	293
Total visites	578	465
Procés d'avaluació multidisciplinar	58	49

	2018	2017
Sessions Hospital de Dia socio sanitari	2.406	2.161

Activitat hospitalització socio sanitària

	2018	2017
Estades Llarga Estada	8.251	8.271
Estades Mitja Estada Polivalent	1.885	1.769

Treball social	2018	2017
1s visites	156	159
Visites successives	71	85

	2018	2017
Estades Residència Assistida	5.102	5.078
Estades Centre de Dia	7.039	6.063

PADES	2018	2017
Promig d'usuaris per mes	27	30
Visita metge i infermera	232	285
Visita infermera	282	296
Control telefònic	1.186	1.288



Serveis Centrals

Farmàcia	2018	2017
Reenvasatge de medicació oral sòlida (unitats)	31.998	31.609
Reenvasatge de medicació oral líquida (unitats)	4.390	3.029
Fòrmules magistrals	34	40

Preparació de citostàtics	2018	2017
Pacients	28	35
Preparacions	259	366

Dispensació ambulatòria	2018	2017
Pacients	256	224
Dispensacions	1.737	1.142
Receptes validades	482	360
Dosis diàries de metadona	15	15

Radiologia	2.018	2.017
Mamografies	1.213	1.159
Ecografies	2.562	2.654
Proves contrastades	44	44
Biòpsies	97	72
TC	2.131	1.901
Radiografies	14.322	15.371
Quirofàn	1.156	59
Activitat d'Oliana	73	117
	21.598	21.377

Laboratori	2018	2017
Peticions analítiques (pacients)		
Institut Català de la Salut (ICS)	16.081	15.904
Ingressats	2.279	2.461
Consulta Externa	2.924	2.611
Urgències	6.749	6.783
Altres	999	1.049
Total peticions analítiques	29.032	28.808

Determinacions analítiques	2018	2017
Determinacions d'hematologia i banc de sang	55.546	51.936
Determinacions de bioquímica	310.940	299.769
Determinacions d'immunologia	6.434	5.767
Determinacions de microbiologia	7.123	6.453
Determinacions especials	4.668	4.033
Total determinacions analítiques	384.711	367.958

- Renovació dels equips del Laboratori de bioquímica clínica, hematologia i immunologia.
- **Adquisició mitjançant concurs d'una torre de laparoscòpia.**
- **Cessió per part de Pediatria dels Pirineus d'un bisturí harmònic i un neo-puff.**
- Compra de butaques noves per a hospitalització.
- Diploma de la Generalitat de Catalunya en Gestió de reducció **d'emissió de gasos.**

- **Creació del Grup de suport a l'alletament matern.**
- Realització de 4111 hores de formació continuada als nostres professionals, amb la participació de 202 treballadors.
- Elaboració i difusió de la Guia ràpida en transfusions.
- **Inici del programa PROA (Programa d'Optimització de l'ús dels antibiòtics).**
- **Realització d'ecografies 3D en obstetrícia.**
- Creació de la Comissió de Reflexió ètica.

- **Exercicis d'audit de qualitat** en radiologia simple entre els professionals del servei de diagnòstic per la imatge.
- Avaluació de qualitat en mamografies.
- Estudis de dosificació de radiacions.
- **Minimització de l'impacte d'acumulació de radiacions** als tècnics de radiologia (motxilla radiològica).
- Auditoria de Qualitat al servei de Radiologia.



- Increment de la resolució de patologia oftalmològica amb **l'adquisició d'un campímetre i un tomògraf de coherència òptica**. Això suposa un estalvi de desplaçaments a Lleida dels nostres pacients.

Hem començat a realitzar 3 proves oftalmològiques que fins ara ens veiem obligats a derivar a l'Hospital Arnau de Vilanova de Lleida, en no tenir l'instrumental per poder-les realitzar.

Concretament s'ha adquirit un **campímetre i un tomògraf de coherència òptica**. Amb aquests 2 aparells podem realitzar, in situ i a la mateixa consulta, les campimetries, les tomografies de coherència òptica i les paquimetries.

Aquests 2 nous aparells han estat adquirits gràcies a una aportació econòmica de 70.000 euros de la **Diputació de Lleida** (a qui agraïm la seva col·laboració constant) i amb l'assessorament tècnic i de formació del nostre personal per l'**Institut Català de la Retina** (que realitzen la major part de la nostra activitat oftalmològica). Ens permetran poder realitzar al nostre centre unes **650 exploracions anuals, evitant així el desplaçament a l'Hospital Arnau de Vilanova d'uns 250-280 pacients anuals**.

Amb aquestes dues adquisicions la resolució de la FSH en oftalmologia s'incrementa molt, ja que podem resoldre en el nostre centre la pràctica totalitat de la patologia oftalmològica, exceptuant, òbviament, aquelles que requereixen tractament amb làser ocular o altres patologies poc freqüents i on, per la seva baixa freqüència, es necessita una expertesa major.



Disminució de llistes d'espera en primeres consultes.

	Servei	2018	2017
Especialitats quirúrgiques	Cirurgia general	15,70	21,68
	Traumatologia i O.	23,05	26,28
	Tocoginecologia	46,79	74,89
	Anestèsia i C. dolor	18,39	18,45
	Oftalmologia	53,87	64,94
	Otorrinolaringologia	40,93	17,72
	Urologia	90,97	84,00
Especialitats mèdiques	Medicina interna	26,13	32,00
	Pediatria	20,02	10,39
	Cardiologia	41,56	15,00
	Neurologia	108,87	70,86
	Oncologia mèdica	22,97	20,00
	Reumatologia	122,11	99,00
	Global	38,20	40,05

- El ple funcionament de la caldera de biomassa ha disminuït considerablement el consum de gasoil.
- Això suposa una millora mediambiental, perquè la caldera de biomassa utilitza **com a font d'energia un combustible natural com és l'estella.**

consum en €	2018	2017
Estella	43.536,90	35.904,80
Gasoil	7.393,84	10.473,11



- Inici del programa de Bones pràctiques en Atenció Centrada **en la Persona en l'àmbit sociosanitari i residencial.**

Durant aquest any 2018 hem iniciat a la residència, centre de dia i a la unitat sociosanitària, un projecte que creiem que era, i és, molt necessari per a tots plegats. Es tracta del Model d'Atenció Centrat en la Persona.

Aquest model estableix a les PERSONES que cuidem com a centre de les nostres cures. Per tant, totes les nostres actuacions dins d'aquestes unitats, se centraran en el respecte cap a les persones, cap a la seva història de vida, als seus gustos, desitjos i preferències. Amb aquest nou model segur que millorarem la qualitat de vida de totes les persones que cuidem, la qualitat de les cures que oferim i també la satisfacció de les famílies i dels propis treballadors. El nostre objectiu és aconseguir que les PERSONES sentin la residència com a casa seva, perquè de fet ho és.

Al mateix temps, tot aquest canvi de filosofia, incrementa el valor de la nostra feina.

Hem començat a treballar en tres bones pràctiques (contencions Zero, activitats socials i PIAI, Programa Individual d'Atenció Integral centrat en la Persona) mitjançant la creació de grups de treball amb professionals voluntaris, que estan il·lusionats, i són els promotors per a la implantació d'aquestes bones pràctiques en les unitats.



Passeig Joan Brudieu, 8 – 25700 La Seu d’Urgell – 973 35 00 50 – hospital@fsh.cat

www.fsh.cat

fundació sant hospital

