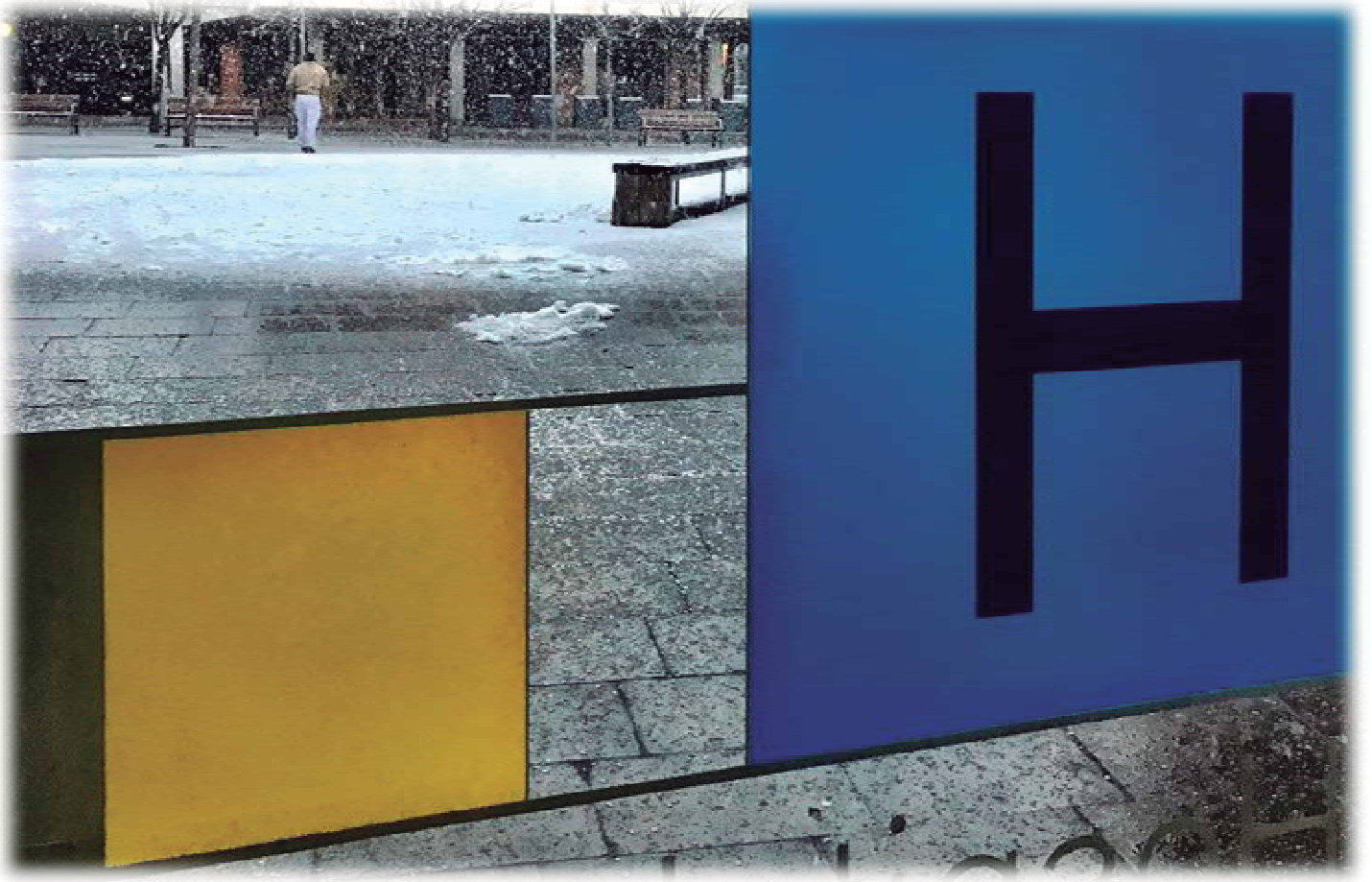




Memòria **2017**

————— fundació sant hospital



El tancament de l'any 2017, confirma la consolidació de l'Hospital en tots els seus àmbits, tant assistencial com econòmic-financer, recollint el fruit dels grans esforços realitzats en els anys precedents.

L'exercici econòmic s'ha tancat novament amb un resultat positiu, tot i haver incorporant per primera vegada des del començament de l'etapa d'ajustos, la meritació d'una part de les DPOs de la plantilla de personal.

Així mateix destaca l'esforç realitzat en la disminució de l'antiguitat del deute no financer que s'ha situat a la meitat del tancament de l'any anterior.

La plantilla de personal, s'ha situat en 182 posicions equivalents a jornada completa (FTEs) el que representa un increment de 2,4 posicions respecte al tancament de l'exercici anterior, si bé aquest augment és insuficient per cobrir totes les baixes de professionals que s'han anat produint en els últims exercicis.

L'activitat assistencial ha estat lleugerament inferior a la de l'any anterior, tant en l'àmbit mèdic com en el quirúrgic, especialment en les intervencions de cataractes. En canvi la complexitat dels casos atesos s'ha incrementat en més d'un 4%, passant d'un pes relatiu de 0,9931 a 1,0334, juntament amb una disminució de les complicacions i del nombre de readmissions.

La incorporació de noves tècniques assistencials que permetin evitar el desplaçament dels pacients fora del nostre municipi, és un dels nostres objectius prioritaris, en aquest sentit durant aquest període s'ha posat en marxa la realització de visites preoperatòries i tractaments de clínica del dolor (rizòlisi).

D'altra banda, el temps de demora per a la realització d'una primera visita de consulta s'ha reduït en un 10%, fins a situar-se en una mitjana de 36,91 dies.

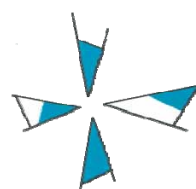
Pel que fa a l'activitat sociosanitària s'ha mantingut en nivells similars als de l'exercici anterior, excepte en les estades de residència assistida i centre de dia que han augmentat de manera significativa.

Un any més, s'ha dut a terme una important activitat formativa que ha significat la realització de més de 24 cursos i la participació en la mateixa d'un 82,72% de la plantilla. Dins el programa de millores estructurals, durant aquest any, s'ha procedit a la incorporació de nou equipament per un import superior a 185.000 €, així com a la renovació de diverses instal·lacions tècniques.

No puc acabar aquest petit resum de l'exercici, sense agrair, una vegada més, a tota la plantilla de l'Hospital, l'esforç realitzat per a la consecució d'aquestes metes i el bon fer professional en el desenvolupament del seu treball diari.



Sr. Francesc Guerra
Director - Gerent



**fundació
sant hospital
la seu d'urgell**



Noves activitats assistencials:

- Rehabilitació cognitiva als usuaris de la unitat sociosanitària amb la plataforma de telerehabilitació cognitiva Guttman Neuro Personal Trainers ®, gràcies al finançament de la Mútua Comarcal.
- Disminució de l'índex de cesàries al 12,40%.
- Innovació en cures de ferides per teràpia de pressió negativa.
- Implantació de la conciliació de la medicació a l'ingrés dels pacients que garanteix el manteniment del pla terapèutic també durant l'estada hospitalària.
- La Fundació Sant Hospital ha posat en marxa una consulta de cardiologia pediàtrica, en col·laboració amb l'Hospital Sant Joan de Déu, perquè els pacients pediàtrics amb cardiopatia puguin ser atesos a la Seu d'Urgell.

- Visita al nostre Hospital del Conseller de Salut, l'Hble. Sr. Antoni Comin.
- Col·laboració amb la Creu Roja en la celebració del Dia Mundial de RCP amb l'organització de cursos.
- Col·laboració en la formació de pregrau d'estudiants sanitaris en col·laboració amb diferents Universitats (medicina, infermeria, biologia, fisioteràpia, psicologia, farmàcia), així com col·laboració en les pràctiques dels estudiants de l'Institut Joan Brudieu d'auxiliar d'infermeria, administratius i informàtica.
- Realització d'un Pla de formació amb més de 4000 hores de formació que va implicar al 82,72% dels professionals de l'Hospital.
- Elaboració i presentació del Protocol de Codi de Risc de Suïcidi.
- Habilitació de xarxa pública de wifi a l'àrea d'hospitalització i a les sales d'espera.
- Estadies formatives d'auxiliars d'infermeria a l'HUAV per actualitzar tècniques diagnòstiques (audiometries).
- Reorganització del servei de Rehabilitació i inversió en equipaments i material (màquines d'ultrasons, de magnetoteràpia i de pressoteràpia).

Noves accions organitzatives:

- Conveni de col·laboració amb el servei d'Anestèsia de l'HUAV, evitant el desplaçament de pacients.
 - Realització a la Fundació Sant Hospital del preoperatori dels pacients que s'han d'intervenir a l'HUAV.
 - Incorporació de tractaments de la Clínica del Dolor atesos a l'àrea quirúrgica de la FSH amb coordinació dels serveis d'Anestèsia i de Traumatologia.
- Elaboració i presentació del Protocol d'Incidents amb Múltiples Víctimes.
- Implantació del Servei d'Hospitalització a Domicili.
- Millora important de la coordinació amb Atenció Primària gràcies a l'aplicatiu IS3 (digitalització de les gestions de derivació que facilita la comunicació entre els dos nivells professionals).
- Creació de la figura de la Gestora de casos que dona suport a totes les unitats i afavoreix l'atenció integral i integrada del pacient.

Sostenibilitat econòmica:

- Resultat econòmic positiu al tancament del 2017 (3r any consecutiu).
- Reducció en l'antiguitat del deute.
- Inici de la recuperació de les DPO's de tot el personal.





En un dia
(promig)

Població de referència:
20.296



Malalts aguts ingressats	18
Altes d'atenció d'aguts (26 llits)	5
Intervencions	6
Visites de consultes	83
Urgències	44
Sessions de Rehabilitació	108
Sessions d'Hospital de Dia (aguts)	6
Estades a Llarga Estada (23 llits)	23
Estades a Mitja Estada Polivalent (5 llits)	5
Sessions Hospital de Dia sociosanitari	9
Estades a Residència Assistida	14
Sessions de Centre de Dia residencial	25
TOTAL PACIENTS ATESOS	346





Composició de la Junta de Patronat

President

Albert Batalla Siscart

Vice-president

Xavier Parés Saltor

Secretari

Josep M Mauri Prior

Vocals

Felip Benavent Viladegut

Lluís Clotet Fernández

Pau Gracia Carrera

Jordi Cortada Echaz

Josep Sanvicens Ribot

Francesc Viaplana Manresa

Anna Vives Tarrés

Director-Gerent

Sr. Francesc Guerra Maestre

Director Assistencial

Dr. Jordi Fàbrega Sabaté

Directora economico-financera

Directora de Recursos Humans

Sra. Sandra Montanyà López

Directora d'Infermeria

Sra. Cristina Aguar Peñalver

Directora de la unitat sociosanitària

Dra. Neus Albanell Tortadés

Responsable Qualitat i Documentació

Dra. Assumpció Boniquet Torrent

Cap d'Admissions

Sra. Marga Casal Jorquera

Responsable de Facturació

Sra. Mireia Capdevila Solà

Recursos Humans

Directius	3,36
Facultatius	31,51
Infermeres	45,59
Auxiliars d'infermeria	55,49
Tècnics	11,41
Administratius	22,15
Serveis Generals	12,98
TOTAL (FTE: jornades completes equivalents)	182,49

TOTAL persones contractades **246**
(jornades completes i parcials)

Resultat econòmic

	2017 <i>auditat</i>	2016 <i>auditat</i>
Ingressos explotació	16.265.718,57	15.062.457,50
Despeses explotació	14.760.283,06	14.613.541,19
Resultat	1.505.435,51	448.916,31
Resultat financer	-243.226,37	-284.652,39
RESULTAT	1.262.209,14	164.263,92



ACTIVITAT

Altes

1.870

Intervencions

1.301

Consultes

20.413

Urgències

16.008

Activitat àrea d'hospitalització (aguts)	2017	2016
Altes hospitalàries convencionals/domiciliàries	1.389	1.464
Altes de cirurgia major ambulatoria (CMA)	481	523
Total altes	1.870	1.987
Índex d'ocupació	71,80%	72,06%

Activitat àrea quirúrgica	2017	2016
Intervencions majors:		
amb hospitalització	306	310
cirurgia major ambulatoria (CMA)	481	523
Cirurgia menor ambulatoria	514	483
Total intervencions	1.301	1.316

Activitat àrea ambulatoria (aguts)	2017	2016
Primeres visites	8.839	9.427
Visites successives	11.574	11.999
Total visites (aguts)	20.413	21.426
Índex de reiteració	1,31	1,27
Hospital de dia (sessions)	1.497	1.450

Activitat àrea d'urgències	2017	2016
Total urgències ateses	16.008	15.714
- Ingressos d'urgències	7,20%	7,36%
- Traslats d'urgències	2,30%	2,15%
- Defuncions a urgències	0,04%	0,04%
Pressió d'urgències sobre hospitalització	77,55%	76,54%
Sortides dels serveis d'emergències Base SEM	430	432



ALTES

Mèdiques

941

Quirúrgiques

306

Obstètriques

142

Totals

1.389

Hospitalització d'aguts

Altes mèdiques

	2017	2016
Cirurgia general	169	152
Traumatologia	106	136
Tocoginecologia	8	6
Medicina interna	594	653
Pediatría	64	51
TOTAL	941	998

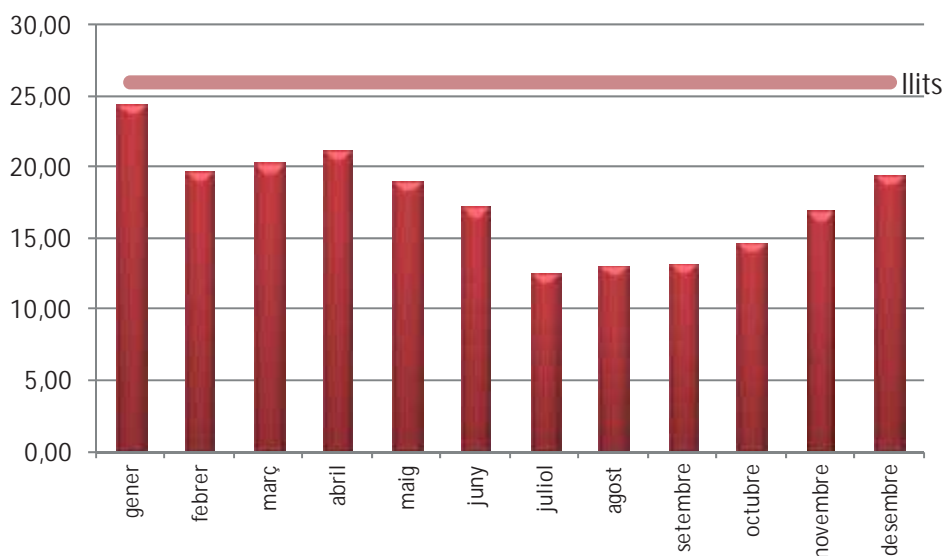
Altes quirúrgiques

	2017	2016
Cirurgia general	111	93
Traumatologia	168	186
Tocoginecologia	27	31
TOTAL	306	310

	2017	2016
Altes obstètriques	142	156

La implantació del **protocol de prealta** és una mostra de coordinació amb els altres dispositius assistencials del territori i una mesura que augmenta la qualitat assistencial cap els nostres usuaris.

Promig d'ocupació d'hospitalització per mesos



	2017	2016
Taxa reingressos a 30 dies	4,44%	4,68%
Taxa ambulatorització bruta	69,61%	69,87%
Estada mitjana	4,91	4,68
Índex d'ocupació	71,80%	72,06%



INTERVENCIONS

Programades

210

Urgents

96

CMA

481

C. MENOR

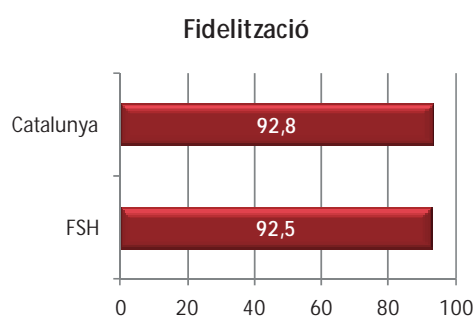
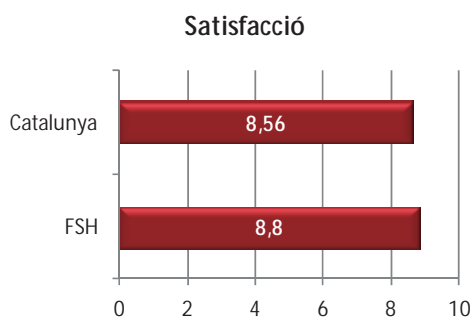
514

Parts

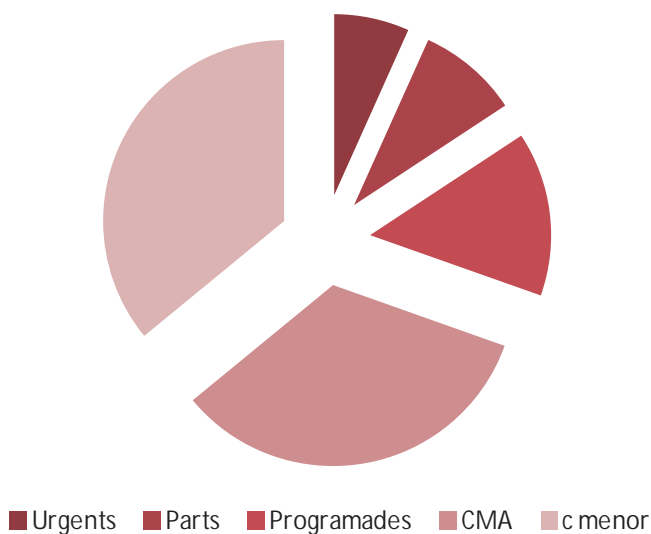
129

Àrea quirúrgica

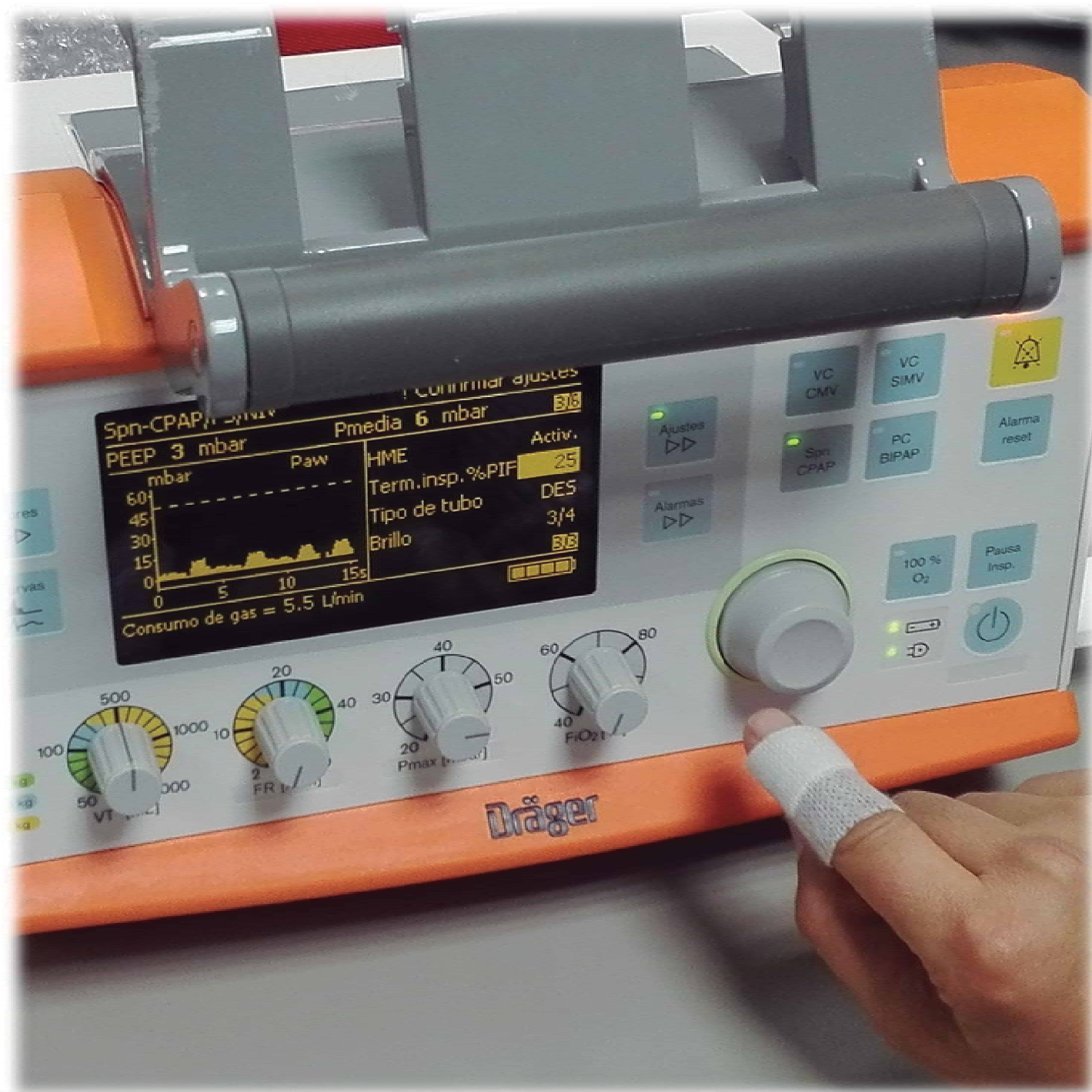
Cirurgia major	2017			2016		
	Hospitalitzades	CMA	ambulatorització	Hospitalitzades	CMA	ambulatorització
Cirurgia general	111	73	39,67%	93	78	45,61%
Traumatologia	168	166	49,70%	186	132	41,51%
Tocoginecologia	27	27	50,00%	31	40	56,33%
Oftalmologia	0	194	100%	0	240	100%
Otorrinolaringologia	0	21	100%	0	33	100%
TOTAL	306	481	61,12%	310	523	62,78%



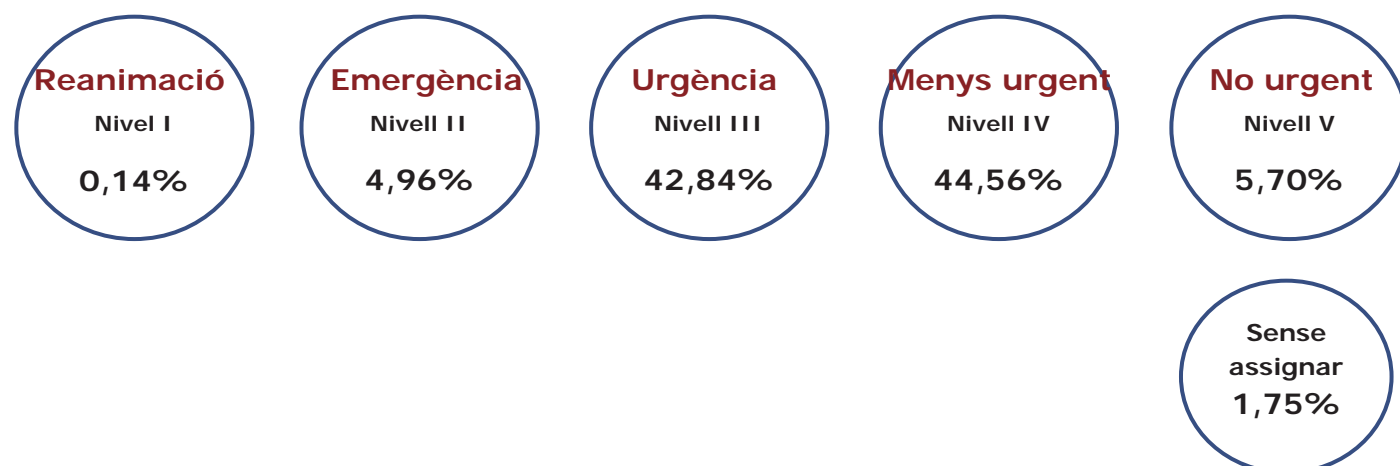
El grau de satisfacció i de fidelització observat en les enquestes de satisfacció (Plaensa 2017) ens confirmen que la tendència que hem adoptat d'**ambulatoritzar** totes les cirurgies que ho permeten ha estat ben acceptada per la població (*pels nostres clients*).



Cirurgia menor	2017	2016
	Cirurgia general	184
Traumatologia i Ortopèdia	202	106
Tocoginecologia	68	98
Pediatria	10	9
Oftalmologia	3	10
Otorrinolaringologia	24	36
Urologia	23	7
TOTAL	514	483



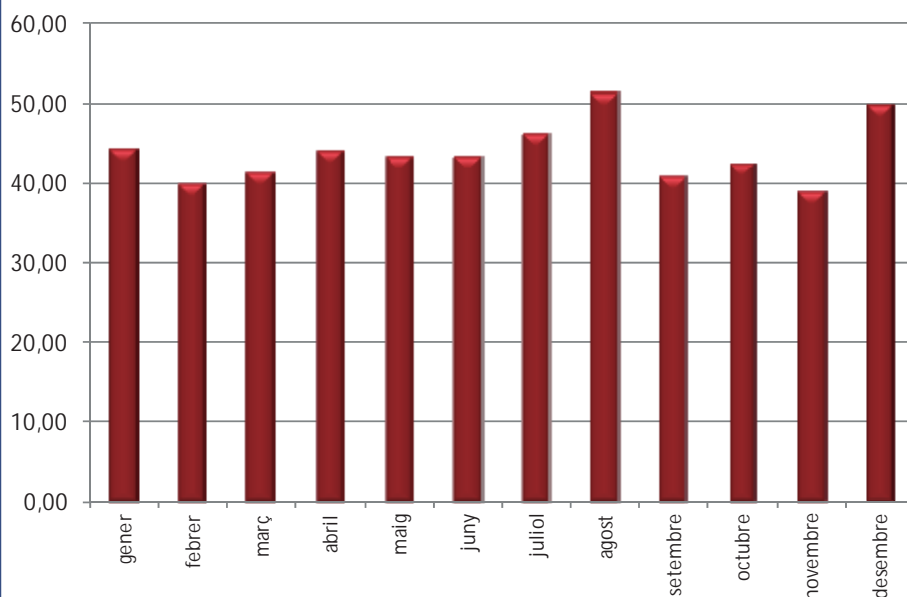
URGÈNCIES PER NIVELL



Àrea d'urgències

	2017	2016
Visites urgències	16.008	15.714
Destí a l'alta		
Ingressos a hospitalització	1.153	1.156
Alta a domicili	13.096	13.000
Traslats	369	338
Marxa sense avisar	36	34
Alta voluntària	47	43
Mortalitat	7	6
Atenció Primària	870	722
Derivació a Consultes Externes	430	415

Promig de pacients atesos diàriament per mesos



Urgències / dia:

2017	43,86
2016	43,05

	2017	2016
Taxa reingressos <72h.	5,39%	5,66%
Temps entrada / triatge	10:34 min.	09:44 min.
Temps triatge / assistència	28:25 min.	27:22 min



VISITES

Primeres

8.839

Segones

11.574

Total

20.413

**Sessions
fisioteràpia**

26.724

Àrea ambulatòria (aguts)

Servei	2017		2016		
	1s visites	Reiteració	1s visites	Reiteració	
Especialitats quirúrgiques	Cirurgia general	650	1,07	618	1,20
	Traumatologia i O.	1.803	2,01	1.730	2,08
	Tocoginecologia	1.479	0,92	1.697	0,92
	Anestèsia i C. dolor	1.330	0,09	1.277	0,09
	Oftalmologia	1.564	1,58	1.788	1,47
	Otorrinolaringologia	561	1,07	485	1,01
	Urologia	219	1,96	227	1,61
	Especialitats mèdiques	Medicina interna	644	1,29	1.004
Pediatría		272	1,64	266	1,36
Cardiologia		82	1,17	100	1,03
Neurologia		93	1,00	102	0,88
Oncologia mèdica		59	7,83	45	8,93
Reumatologia		83	4,24	88	3,82
Total consultes		8.839	1,31	9.427	1,27

Taxa d'anul·lacions

2017 9,18%

2016 6,77%

Es consolida la **consulta d'infermeria** de seguiment postquirúrgic que agilitza l'atenció al pacient intervingut i redueix la llista d'espera a les consultes mèdiques.

Rehabilitació

	2017	2016
Primeres visites metge rehabilitador	24	51
Primeres visites fisioterapeuta	1.519	1.311
Visites successives metge rehabilitador	72	84
Visites successives fisioterapeuta	744	527
Sessions fisioteràpia	26.724	23.324
F. ambulatoria	25.129	22.030
F. domiciliària	1.002	702
Logopèdia	593	592

Reorganització del servei de Rehabilitació que malgrat l'**augment d'activitat** ha permès disminuir la llista d'espera.

	2017	2016
Promig de sessions diàries	108	95



PLACES

**Hospital
de Dia**

10

Llarga Estada

23

**Mitja
Estada
Polivalent**

5

**Residència
Assistida**

14

Centre de Dia

30

Atenció socio sanitària

Avaluació ambulatoria geriàtrica

	2017	2016
Primeres visites	172	158
Visites successives	293	408
Total visites	465	566
Procés d'avaluació multidisciplinar	49	59

Treball social

	2017	2016
1s visites	159	76
Visites successives	85	40

PADES

	2017	2016
Promig d'usuaris per mes	30	30
Visita metge i infermera	285	295
Visita infermera	296	305
Control telefònic	1.288	1.424

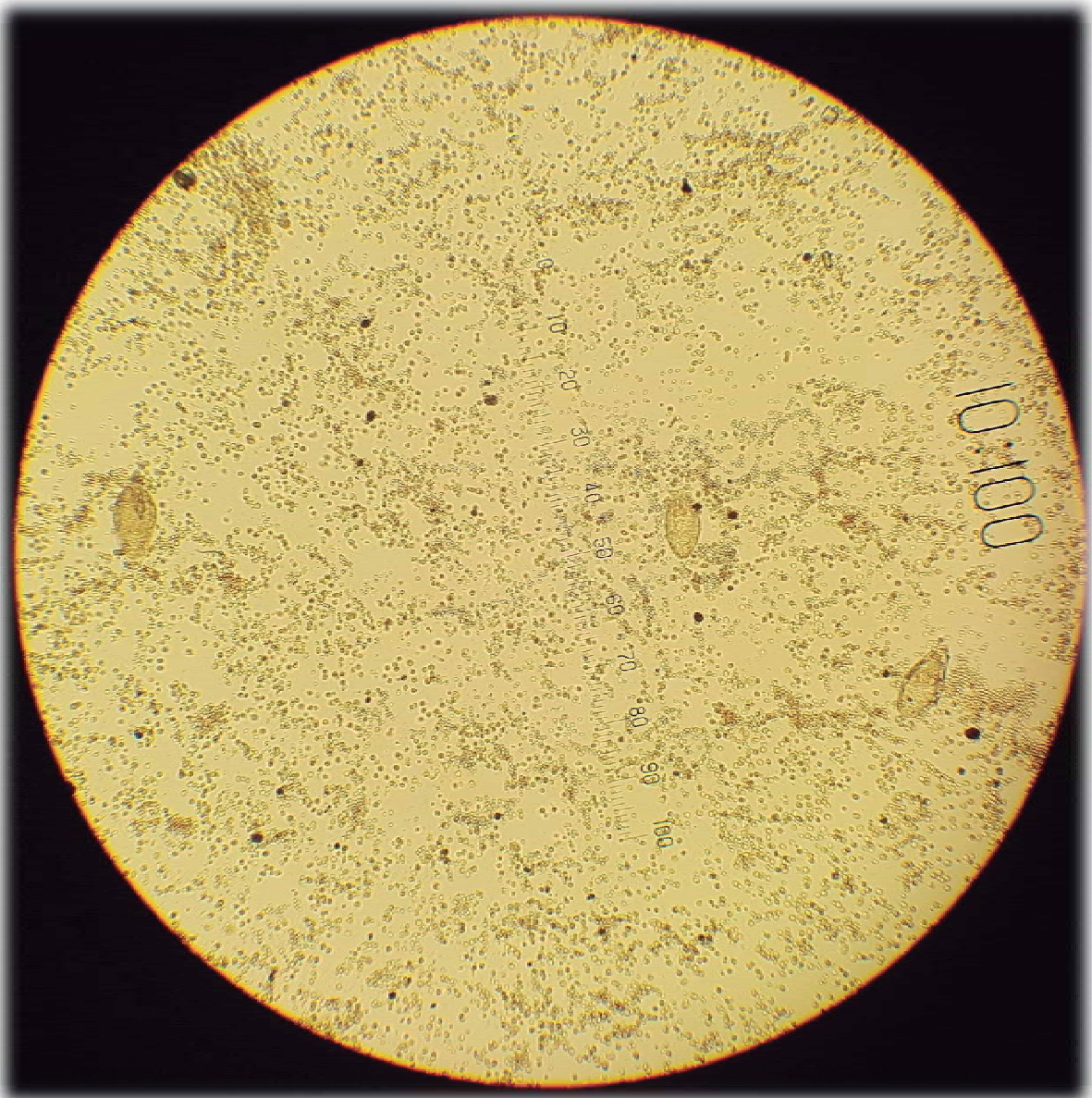
	2017	2016
Sessions Hospital de Dia socio sanitari	2.161	2.199

Activitat hospitalització socio sanitària

	2017	2016
Estades Llarga Estada	8.271	8.397
Estades Mitja Estada Polivalent	1.769	1.750

	2017	2016
Estades Residència Assistida	5.078	4.661
Estades Centre de Dia	6.063	5.871

Aprovació del Projecte d'ampliació i remodelació del centre socio sanitari gràcies al finançament de la Diputació de Lleida.



Serveis Centrals

Farmàcia	2017	2016
Reenvasatge de medicació oral sòlida (unitats)	31.609	33.456
Reenvasatge de medicació oral líquida (unitats)	3.029	3.619
Fòrmules magistrals	40	39

Preparació de citostàtics	2017	2016
Pacients	35	39
Preparacions	366	361

Dispensació ambulatoria	2017	2016
Pacients	224	212
Dispensacions	1.142	970
Receptes validades	360	370
Dosis diàries de metadona	15	12

Radiologia	2017	2016
Mamografies	1.159	1.330
Ecografies	2.654	2.786
Proves contrastades	44	55
Biòpsies	72	49
TC	1.901	1.835
Radiografies	15.371	14.768
Quiròfan	59	35
Activitat d'Oliana	117	124
Total	21.377	20.982

Creació al servei de diagnòstic per la imatge del Comitè de Qualitat dins de la implementació del **Programa de garantia de qualitat i de protecció radiològica.**

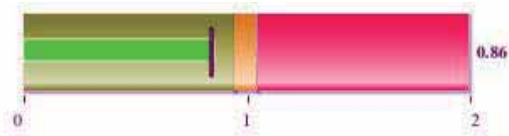
Laboratori	2017	2016
Peticions analítiques (pacients)		
Institut Català de la Salut (ICS)	15.904	15.215
Ingressats	2.461	2.167
Consulta Externa	2.611	2.564
Urgències	6.783	5.957
Altres	1.049	1.023
Total peticions analítiques	28.808	26.926

Determinacions analítiques	2017	2016
Determinacions d'hematologia i banc de sang	51.936	49.886
Determinacions de bioquímica	299.769	297.194
Determinacions d'immunologia	5.767	7.580
Determinacions de microbiologia	6.453	5.292
Determinacions especials	4.033	1.215
Total determinacions analítiques	367.958	361.167



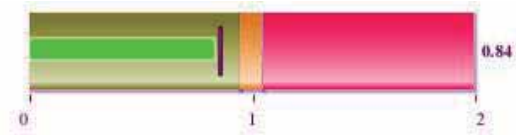
Gestió Estadés (IEAR)

Impacte (dies): -990,1



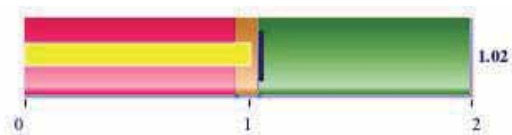
Complicacions (ICAR)

Contribució: -5,3



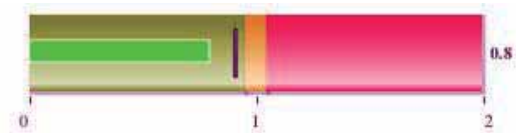
Cirurgia sense ingrés (ICSIA)

Impacte (episodis): 8,6



Readmissions (IRAR)

Contribució: -13,6



Complexitat	2017	2016
Pes relatiu (s/CDM 14)	1,0334	0,9931
Pes mig (s/CDM)	0,88	0,8377

El pes mitjà i el pes relatiu són mesures descriptives de la **complexitat** atesa a les unitats d'hospitalització i dels recursos necessaris per atendre els pacients ingressats.

L'augment significatiu de la complexitat global de la casuística atesa durant el 2017 pot explicar, en part, els resultats obtinguts en la gestió de les estades.

Gestió estades	2017	2016
IEAR	0,86	0,84
EM observada	4,9325	4,8062

Durant el 2017, la FSH ha atès els pacients ingressats amb una **estada** lleugerament superior a l'esperada per la patologia que presentaven (IEAR), tot i que seguim dins dels valors del conjunt dels hospitals del nostre nivell.

Cirurgia sense ingrés	2017	2016
ICSIA	0,8446	0,877
Taxa bruta de substitució	75,90%	77,90%

L'índex de **cirurgia sense ingrés** (ICSIA) analitza el percentatge de casos que, per tipus d'intervenció i pels recursos de l'Hospital, poden ser atesos ambulatoriament. Enguany el resultat ha disminuït en 2 punts percentuals, principalment degut a la menor activitat quirúrgica dels serveis d'oftalmologia i d'otorrinolaringologia.

Complicacions	2017	2016
ICAR	0,8352	0,8493
Taxa bruta de complicacions	2,30%	2,30%

L'índex de **complicacions** ajustat a risc (ICAR) es troba dins de valors favorables. El nombre de complicacions observades és 27, inferior a les 32 esperades i 9 d'elles ja eren presents al moment de l'ingrés (POA). Si analitzem el tipus de complicació, trobem que la majoria corresponen a nafres per pressió, de baix grau, en pacients crònics o d'edat avançada que gairebé sempre estan enllitats.

Readmissions	2017	2016
IRAR	0,7988	0,8648
Taxa bruta de readmissions	5,80%	6,90%

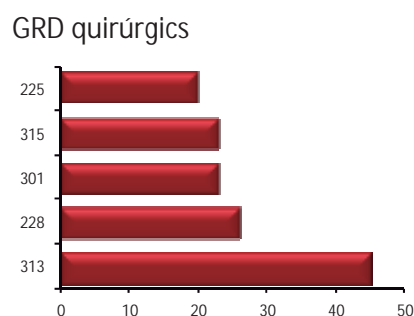
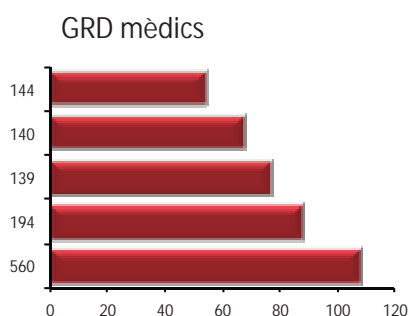
Tot i que la complexitat de la casuística atesa i la seva severitat han augmentat, la durada de l'estada ha facilitat que el nombre de **reingressos** hagi disminuït 1,1 punt percentual.



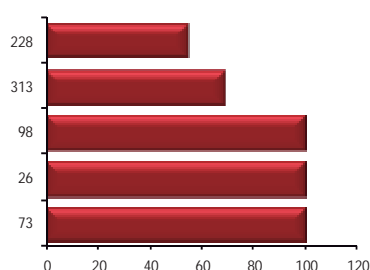
Diagnòstics atesos més freqüents

5 primers GRD mèdics	GRD	Descripció	Nombre	%
	560	Part eutòdic	108	7,90%
	194	Insuficiència cardíaca	88	6,40%
	139	Altres pneumònies	77	5,60%
	140	Malaltia pulmonar obstructiva crònica	68	4,90%
	144	Altres malalties de l'aparell respiratori	55	4,00%

5 primers GRD quirúrgics	GRD	Descripció	Nombre	%
	313	Procediments de genoll i del tracte inferior de la cama, excepte peu	45	3,30%
	228	Hèrnia inguinal, femoral i umbilical	26	1,90%
	301	Substitució de l'articulació del maluc	23	1,70%
	315	Procediments sobre espatlla, colze i avantbraç	23	1,70%
	225	Apendicectomia	20	1,50%



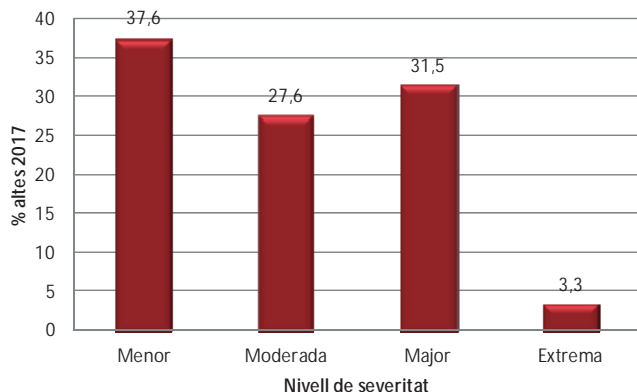
5 primers GRD CMA	GRD	Descripció	Nombre	Taxa de substitució
	73	Procediment sobre cristal·lí	188	100,00%
	26	Procediments sobre canal carpiana i altres del sistema nerviós relacionats	43	100,00%
	313	Procediments de genoll i del tracte inferior de la cama, excepte peu	42	68,80%
	228	Procediments sobre hèrnia inguinal, femoral i umbilical	28	54,90%
	98	Procediments d'oida, nas, boca i coll	19	100,00%





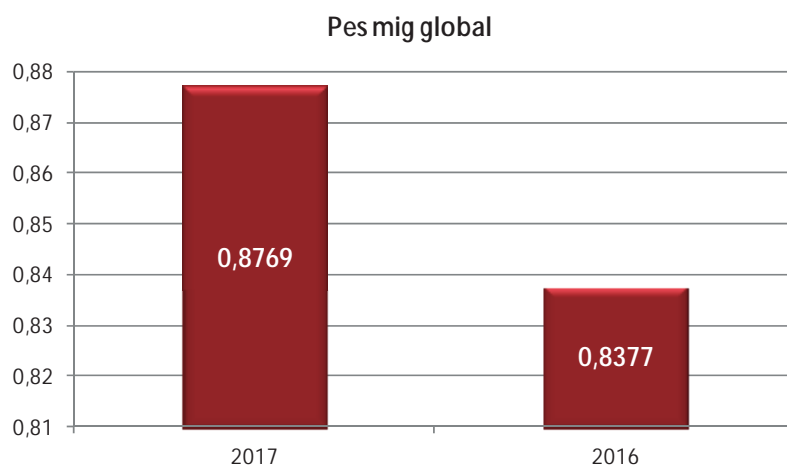
Durant el 2017, es confirma la tendència de millora en la **indicació d'ingrés**, de manera que ha disminuït el percentatge d'ingressos de severitat menor i moderada i ha augmentat el dels ingressos de severitat major, si ho comparem amb els anys anteriors.

Nivells de severitat	Altes	
	2017	2016
Menor	37,60%	39,30%
Moderada	26,60%	29,60%
Major	31,50%	29,50%
Extrema	3,30%	1,60%



A banda d'haver-se invertit l'ordre de casos amb patologia de severitat moderada o major, en ambdós ha augmentat significativament el pes mig del grup, cosa que confirma la millora del pes mig global.

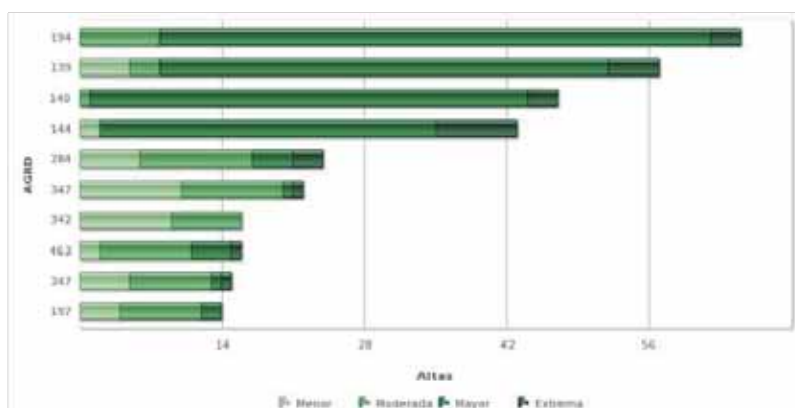
Nivell de severitat	Pes mig	
	2017	2016
Menor	0,6381	0,6572
Moderada	0,7440	0,7085
Major	0,9801	0,9788
Extrema	2,1460	2,1520



Àrea Mèdica

Els ingressos de Medicina Interna corresponen sovint a persones d'edat avançada, que presenten malalties cròniques, que es reaguditzen amb facilitat i requereixen una estada llarga al centre per a la seva estabilització i millora.

Si observem la casuística més freqüent atesa pel servei de Medicina Interna, podem veure que es tracta d'ingressos per insuficiència cardíaca (AGRD 194) i per malalties respiratòries (AGRD 139, 140 i 144) majoritàriament inclosos en el grup de severitat major o extrema i, per tant, expliquen l'augment d'estades global.



Servei d'Urgències

Participació, junt amb 26 hospitals de Catalunya, en l'estudi a 5 anys: RACECAT.

Estudi comparat del trasllat de pacients amb Ictus agut i sospita d'oclusió de Gran Vas cerebral al centre local d'Ictus més proper versus trasllat directe a un centre endovascular en el territori de Catalunya.

El promotor d'aquest estudi és la Fundació Ictus Malaltia Vascular i està dirigit pel Pla director de malaltia cerebrovascular.



Àrea Materno Infantil

Parts amb cesàries

	2017	Estàndard	2016
Taxa bruta de cesàries	12,40%	19,40%	16,40%
en parts d'alt risc	27,70%	31,50%	28,00%
en parts de baix risc	5,10%	10,80%	9,50%
Taxa de cesàries esperada	18,50%		18,80%
Índex de cesàries ajustat per risc del part	0,7290		0,8870

Parts totals

	2017	2016
Parts	131	143
D'alt risc	37,30%	37,30%
De baix risc	62,70%	62,70%

La distribució de parts segons risc es manté dins els paràmetres esperables.

L'equip Materno Infantil segueix treballant en la **humanització del part** dins de l'àmbit hospitalari. La seva tasca queda reflectida en la disminució del percentatge de cesàries realitzades a la FSH mantenint-se dins els valors recomanats per l'OMS.



Àrea Quirúrgica

Gràcies a les noves tècniques quirúrgiques, la cirurgia major no sempre requereix una estada postoperatòria a l'hospital i, sovint, el pacient pot tornar al seu domicili el mateix dia de la intervenció.

En l'enquesta de satisfacció del CatSalut 2017, els pacients que han estat atesos d'algun procés quirúrgic major mostren la seva satisfacció global amb l'atenció ambulatoria del mateix (amb una puntuació de 8,80 sobre 10) i manifesten la seva conformitat amb aquest tipus d'atenció en un 92,5% dels casos.

Pregunta resumida	Catalunya 2017	732 - Fundació Sant Hospital (Seu d'Urgell) (N=80)
P1 Explicacions sobre funcionament CMA	94,3%	95,0%
P2 Informació sobre proves preoperatòries	95,3%	91,3%
P3 Atenció rebuda durant proves preoperatòries	97,1%	98,8%
P4 Temps d'espera fins intervenció	64,3%	73,1%
P5 Informació del dia de l'intervenció	96,0%	92,4%
P6 Comoditat espai abans intervenció	88,7%	85,0%
P7 Puntualitat per entrar al quiròfan	87,7%	93,6%
P8 Informació de com seria la intervenció	93,0%	97,5%
P9 Tracte personal de les infermeres	98,1%	98,7%
P10 Tracte personal del metge	96,5%	98,8%
P11 Tracte personal dels serveis d'admissions	96,5%	97,4%
P12 Sensació d'estar en bones mans	97,0%	100,0%
P13 Va sentir dolor durant l'intervenció	95,7%	96,3%
P14 Temps en observació abans d'anar a casa	93,6%	87,2%
P15 Informació de com havia anat la intervenció	91,6%	96,3%
P16 Informació del que havia de fer dies següents	93,5%	96,2%
P17 Seguiment telefònic l'endemà de la intervenció	93,6%	98,0%
P18 Facilitar número de telèfon	96,5%	93,6%
P19 Temps d'espera mentre trucava	80,4%	100,0%
P20 Atenció rebuda quan va trucar	88,7%	75,0%
P21 Atenció rebuda primera visita de control	92,6%	96,1%
P22 Seguiment després intervenció	88,5%	91,5%
P23 Grau de millora que li ha suposat la intervenció	85,5%	88,2%
P101 Grau de satisfacció global	8,56	8,80
P102 Continuaría venint?	92,8%	92,5%

Font: Plaensa 2017

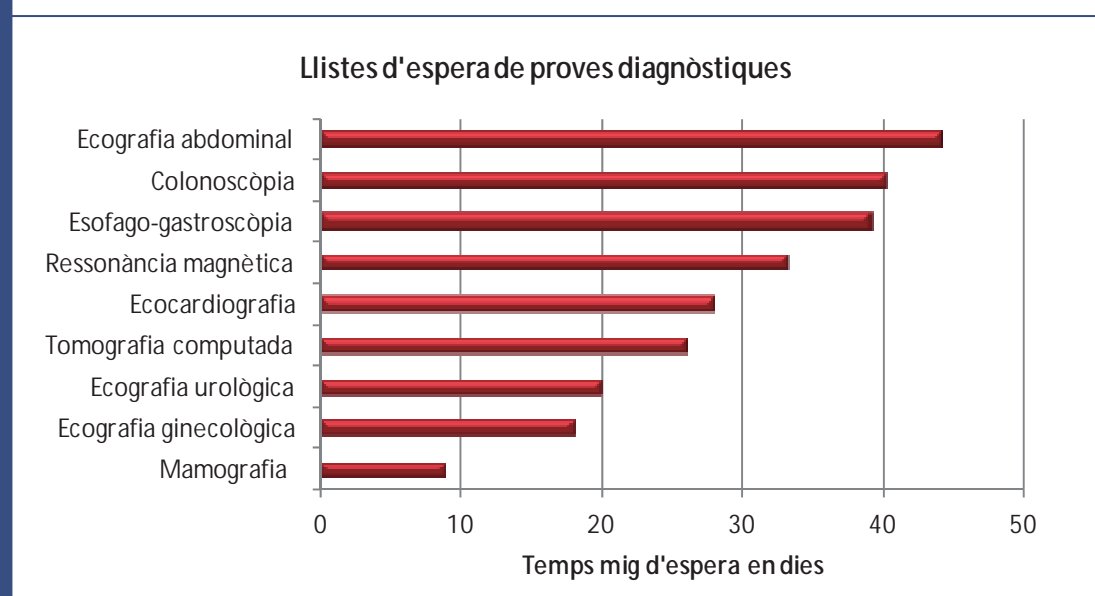


Àrea ambulatoria

Pregunta resumida	Catalunya 2017	732-Fundació Sant Hospital (N=80)
P3 Temps d'espera entre sol·licitud i dia de visita	64,4%	59,2%
P4 Temps d'espera a la sala d'espera	81,3%	87,2%
P5 Comoditat sala d'espera	74,1%	67,9%
P6 Quantitat de persones sala d'espera	53,7%	71,2%
P7 Neteja del centre	94,3%	88,6%
P8 L'especialista l'escolta amb atenció i interès	93,5%	97,3%
P9 L'especialista compren què li passa	86,7%	86,3%
P10 Respecte a la seva intimitat	96,0%	93,4%
P11 Temps que li va dedicar l'especialista	81,0%	76,3%
P12 Explicacions sobre la seva malaltia i tractament	90,2%	92,2%
P13 Informació sobre les proves que li havien de fer	92,8%	89,7%
P14 Tracte personal de les infermeres	96,2%	97,5%
P15 Tracte personal del metge	93,0%	95,0%
P16 Tracte personal dels administratius	90,3%	94,7%
P17 Coordinació metge de primària i l'especialista	75,8%	80,0%
P18 Va entendre tot el que havia de fer	95,4%	97,5%
P19 Seguiment i control del seu problema de salut	81,1%	81,8%
P101 Grau de satisfacció global	7,93	7,75
P102 Continuaria venint?	86,5%	91,3%

Font: Plaensa 2017

Serveis Centrals



SALA DE CALDERES



Compromís amb la societat

Divulgació de temes de salut en la revista Parlem.

Participació en el Consell Municipal de Gent Gran.

Participació en la Marató de TV3 (recaptació de 8.000,00 €).

Participació dels nostres professionals en l'Escola de Pares.

Inici del Projecte de voluntariat a la unitat sociosanitària.

Celebració del dia Mundial d'Higiene de Mans.

Participació en el Mural de pintura col·lectiva (usuaris del centre sociosanitari).

Elaboració de diferents tríptics informatius de tècniques mèdiques.

S'ofereix el servei d'inscripció al registre civil de nadons, facilitant als pares aquesta gestió des de l'Hospital.

Participació en el projecte de l'Escola La Salle: *Tots som grans, tots som joves*.

Projecte de l'escola Pau Claris: *Mans que es mouen, ments que comparteixen* (aprenentatge dels usuaris de la unitat sociosanitària de l'ús d'IPAD's amb l'ajuda dels infants).

Visita dels nostres professionals al col·legi la Valira.

Increment dels usuaris del servei de càtering.

Decoració de Nadal dels diferents espais a càrrec de professionals i d'usuaris.



Passeig Joan Brudieu, 8 – 25700 La Seu d'Urgell – 973 35 00 50 – hospital@fsh.cat

www.fsh.cat

fundació sant hospital